

CLÉ DE DÉTERMINATION DES POLYOMMATINAE DE LA VIENNE

*Cacyreus, Cupido, Lampides, Leptotes, Celastrina, Pseudophilotes,
Polyommatus, Aricia, Maculinea, Plebejus, Glaucopsyche et Cyaniris*



Vienne
Nature

Abréviations utilisées dans la clé de détermination :

AA : Aile Antérieure

AP : Aile postérieure

Consignes d'utilisation :

Cette clé de détermination est vouée à déterminer les azurés présents ou susceptibles de l'être dans le département de la Vienne. Son utilisation nécessite d'avoir une vue parfaite du dessus et du dessous des ailes antérieures et postérieures.

Matériel de terrain :

Un filet à papillons et un appareil photo numérique

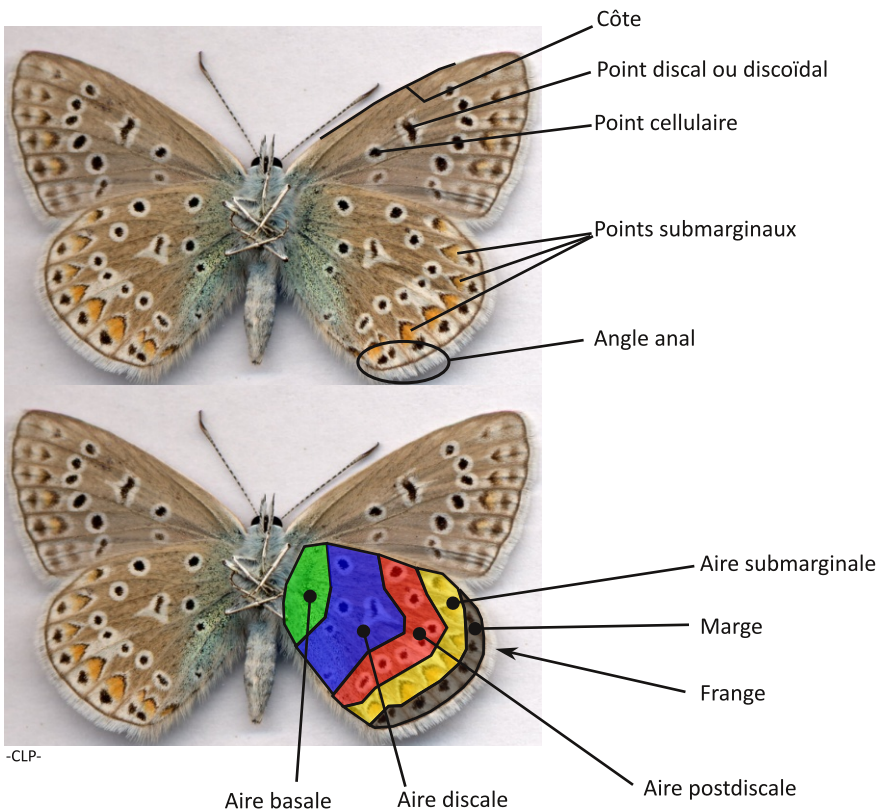
Pour tous renseignements ou déterminations :

Samuel DUCEPT - Vienne Nature : samuelducept.vn@wanadoo.fr ou 05 49 88 99 04

Conception et réalisation : Samuel DUCEPT - Vienne Nature

Document mis en place dans le cadre de l'atlas régional des rhopalocères du Poitou-Charentes.

Programme soutenu financièrement par la Région Poitou-Charentes, la DIREN Poitou-Charentes et l'Europe



1 -

- Pas de tache orange au dessous des AP -> **2**
- Taches oranges uniquement à l'angle anal au dessous de l'AP -> **3**
- Taches fauve orangées dans l'aire submarginale au dessous de l'AP -> **4**

2 -

- 1 queue à l'angle anal des AP, dessous marbré de marron clair et foncé -> ***Cacyreus marshalli*** - le brun des pélargoniums - Photo 1
- 1 queue à l'angle anal des AP, dessous blanc laiteux à ponctuation noire. Queue vestigiale -> ***Cupido alcetas*** - L'azuré de la faucille - Photos 4 et 5
- Pas de queue à l'angle anal des AP -> **5**

3 -

- Dessous des ailes blanc laiteux -> ***Cupido argiades*** - L'azuré du trèfle - Photos 6, 7 et 8.
- Dessous marbré de gris brun et blanc, bande submarginale blanche rectiligne au dessous des AP -> ***Lampides boeticus*** - L'azuré porte-queue - Photo 9
- Dessous marbré de gris brun et blanc, bande submarginale blanche ondulée au dessous des AP -> ***Leptotes pirithous*** - L'azuré de la luzerne - Photo 10

4 -

- Point cellulaire au dessous de l'AA -> **6**
- Pas de point cellulaire au dessous de l'AA -> **9**

5 -

- Tirets noirs fins au dessous des AA -> ***Celastrina argiolus*** - L'azuré des nerpruns - Photos 13 et 14
- Dessous des AP gris brun avec points noirs ou gris dans la bande submarginale -> **10**
- Pas de point noir dans la bande submarginale du dessous des AP -> **11**

6 -

- Point discoïdal noir sur le dessus de chaque aile -> ***Pseudophilotes baton*** - L'azuré du thym - Photos 2 et 3
- Point discoïdal noir absent ou présent seulement sur le dessus des AA -> **7**

7 -

- Franges blanches -> **8**
- Franges blanches entrecoupées de sombre -> **12**

8 -

- Point cellulaire noir au dessous de l'AA -> ***Polyommatus icarus*** - L'argus bleu - Photo 15, 16, 17, 18 et 19
- Pas de point noir cellulaire au dessous de l'AA -> **13**

9 -

- Dessus brun avec point discoïdal noir sur le dessus des AA, points noirs submarginaux du dessous des AP non pupillé de bleu -> ***Aricia agestis*** - L'argus brun - Photos 20 et 21
- Pas de point discoïdal sur le dessus des AA. Points noirs submarginaux au dessous des AP pupillés de bleu brillant -> **16**
- Pas de point discoïdal sur le dessus des AA. Points noirs submarginaux au dessous des AP non pupillés de bleu brillant -> **13**

10 -

- Lavis d'écailles bleues étendu dans l'aire basale du dessous des AP, coteau sec avec *Origanum vulgare* ou *Thymus sp* -> ***Maculinea (Phengaris) arion*** - L'azuré du serpolet - Photos 22 et 23
- Pas de lavis bleu (ou très peu marqué) dans l'aire basale du dessous des AP, lande humide avec présence *Gentiane pneumonanthe* -> ***Maculinea (Phengaris) alcon*** - L'azuré des mouillères - Photos 24, 25 et 26

11 -

- Points noirs du dessous des AA beaucoup plus gros (au moins 3 fois) que ceux sous les AP, large lavis bleu sous les AP -> ***Glaucopsyche alexis*** - L'azuré des cytises - Photos 27, 28 et 29
- Points noirs de même taille sous les AA et les AP -> **15**

12 -

- Dessus du mâle bleu argenté bordé de gris sombre, vol de juillet à septembre -> ***Polyommatus coridon*** - L'argus bleu nacré - Photos 30 et 31
- Dessus du mâle bleu roi -> ***Polyommatus bellargus*** - Le bel-argus - Photos 32, 33 et 34
Attention : les femelles de ces espèces sont indissociables à partir du mois de juillet. Polyommatus bellargus présente une forme coelestis et Polyommatus coridon une forme syngrapha dont les femelles sont bleues.

13 -

- Marge blanche au dessous des AA et AP en continuité avec la frange de même couleur, présence d'*Anthyllis vulneraria* -> ***Polyommatus dorylas*** - L'azuré du mélitot
- Marge de couleur différente de la frange -> **14**

14 -

- Dessus du mâle bleu brillant, côte de l'AA avec stries blanches, franges blanches du dessus des AP en partie striées de noir. Présence d'*Astragalus monspessulanus* -> ***Polyommatus escheri*** - L'azuré du plantain - Photos 36 et 37
- Dessus du mâle bleu foncé, présence d'*Onobrychis sp* -> ***Polyommatus thersites*** - L'azuré de l'espacette - Photos 38 et 39
- Si absence d'*Onobrychis* et d'*Astragalus* -> ***Polyommatus icarus*** forme icarinus (sans point cellulaire eu dessous de l'AA) - L'argus bleu - Photo 19

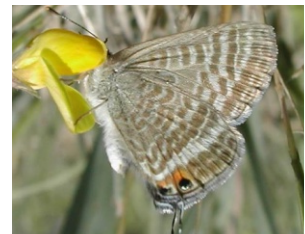
15 -

- Dessous gris brun, dessus du mâle bleu, dessus de la femelle brun, envergure supérieure à 29 mm -> **Cyaniris semiargus** - Le demi-argus - Photos 40 et 41
- Dessous gris clair, dessus du mâle et de la femelle brun - envergure inférieure à 25 mm, présence d'*Anthyllis vulneraria* obligatoire -> **Cupido minimus** - L'argus frêle - Photo 42

16 -

- Mâle avec une épine sur le tibia antérieur -> **Plebejus argus** - L'azuré de l'ajonc - Photo 45
- Pas d'épine tibiale, dessous blanc laiteux -> **Plebejus argyrognomon** - L'azuré des coronilles - Photo 43
- Pas d'épine tibiale, dessous gris brun ou brun pâle -> **Plebejus idas** - L'azuré du genêt - Photo 44

Les espèces de ce groupe sont très difficiles à distinguer



1	2	3
4	5	6
7	8	9

1 = *Cacyreus marshalli* dessous - 2 et 3 = *Pseudophilotes baton* dessus et dessous - 4 et 5 = *Cupido alcetas* femelle, mâle et dessous - 6, 7 et 8 = *Cupido argiades* mâle, dessous et femelle - 9 = *Lampides boeticus*, dessous



-PM-



-JMF-



-PD-



-CR-



-SD-



-CR-



-PM-



-SD-



-SD-



-PM-



-PM-

10	11	12
13	14	15
16	17	18
19	20	21

10 = *Lampides boeticus*, dessus - **11** et **12** = *Leptotes pirithous*, dessus et dessous - **13** et **14** = *Celastrina argiolus*, dessus et dessous - **15**, **16**, **17**, **18** et **19** = *Polyommatus icarus*, femelle forme bleue, femelle forme marron, mâle, dessous et mâle forme icarinus - **20** et **21** = *Aricia agestis*, dessus et dessous.



-SD-



-SD-



-JPA-



-GD-



-GD-



-JPA-



-AG-



-SD-



-SD-

22	23	24
25	26	27
28	29	30
31	32	33

22 et 23 = *Maculinea arion*, dessous et dessus - **24, 25 et 26** = *Maculineaalcon*, dessous, femelle et mâle - **27, 28 et 29** = *Glaucopsyche alexis*, femelle, dessous et mâle - **30 et 31** = *Polyommatus corion*, couple et dessous - **32 et 33** = *Polyommatus bellargus*, femelle forme marron et mâle.



-SD-



-JPA-



-VD-



-DM-



-DMOT-



-PM-



-PM-



-SD-



-SD-



-PMOT-



-JPA-

Photographies : AG = Antoine Gibierot, C.F. = C. Le Pagan, GR = Christian Rabeyrot, DM = Daniel Morel, GD = Guillaume Doucet, HM = Hugues Mouret, JMF = Jean-Michel Fabon, JPA = Jean-Pierre Arnaud, PD = Pierre Desieux, PM = Patrice Moreau, PMOT = Philippe Mottron, SD = Samuel Ducept, VD = Vincent Derreniaux. Certaines photos sont issues de www.galerie-insectes.org

34	35	36
37	38	39
40	41	42
43	44	45

34 = *Polyommatus bellargus* femelle forme coelestis - 35 = *Polyommatus dorylas* dessous - 36 et 37 = *Polyommatus escheri*, dessous et mâle - 38 et 39 = *Polyommatus thersites*, femelle et dessous - 40 et 41 = *Cyaniris semiargus*, femelle de dessous et mâle - 42 = *Cupido minimus* - 43 = *Plebejus argyrognomon* - 44 = *Plebejus idas* - 45 = *Plebejus argus*.