

SAINT-BRICE, 7 octobre 2009



## Rapport d'action



**Frédéric BEAU**

*en  
partenariat  
avec*

**Noé**  
Conservation

*dans  
le cadre  
de*

**PAPILLONS**  
**Jardin**  
nos vies sont liées

SAINT-BRICE, 7 octobre 2009

# Rapport d'action

## « Deux ânes pour un Papillon »

\*\*\*

**Frédéric Beau**

\*\*\*

Siège social

12, route de la roche  
16 100 Saint-Brice

Local

9, rue des gabariers  
16 100 Saint-Brice

Fixe : 05 16 75 90 84    Portable : 06 78 41 56 85

[association-perennis@orange.fr](mailto:association-perennis@orange.fr)

# Sommaire

Remerciements .....	page 4
1. Introduction .....	page 5
2. Localisation de l'action .....	page 5
3. Objectifs de l'action .....	page 6
4. Résultats .....	page 7
4.1. Matériel .....	page 7
4.2. Gestion conservatoire .....	page 8
4.2.1. Pâturage .....	page 9
4.2.2. Fauchage .....	page 10
4.3. Sensibilisation .....	page 11
4.3.1. Scolaires .....	page 11
4.3.2. Grand public .....	page 14
4.3.3. Elus .....	page 15
4.3.4. Professionnels .....	page 15
5. Conclusion et perspectives .....	page 16
Bibliographie .....	page 17
Annexes .....	page 18

## Remerciements

Nous tenons à remercier tout d'abord l'association **Noé Conservation** pour le soutien financier de cette action, et plus précisément Mathilde Renard, Julie Vinson et Arnaud Greth, Président.

Merci au **Conseil Municipaux de Crazannes et de Saint-Brice** pour leur soutien à cette action, qui ont permis la réalisation des abris des ânesses sur le Bel-Air mais également pour leurs quartiers d'hiver près de Cognac.

Merci également aux propriétaires de nous avoir permis d'intervenir sur leurs parcelles.

Nous aimerions également remercier Sylvie Monges de l'agence de l'eau Adour Garonne pour l'intérêt qu'elle porte à notre démarche.

Et enfin merci à l'ensemble des bénévoles qui se joignent à nous pour la réalisation des actions sur le site, ainsi que des soins portés aux ânesses.

*It has always been a matter of the keenest regret, not only to lepidopterists, but to all Nature lovers, that we should have lost our peerless native race, for "dispar" is unquestionably the most beautiful of all european butterflies when seen in its natural surroundings, and, of all the races, the old British one was the finest. It is very beautiful as a cabinet specimen, but it must be seen in flight for its full beauty to be adequately appreciated.*

Anonymous, 1929

*(A propos de la sous-espèce anglaise de Cuivré des marais). « C'était toujours une question de profond regret, pas seulement pour les lépidoptéristes, mais pour tous les amoureux de la Nature, que nous ayons perdu notre sous-espèce locale sans pareil, car "dispar" est sans doute le plus beau de tous les papillons européens quand il était vu dans son environnement naturel, et, de toutes les sous-espèces, la vieille britannique était la plus parfaite. C'est très beau comme exemplaire de collection, mais il doit être vu en vol pour que sa grande beauté soit correctement appréciée ».*

Anonyme, 1929

## 1. Introduction

Depuis 2006 l'association *Perennis* travaille sur le site du Bel-Air pour la préservation de la Biodiversité à travers des actions visant à la conservation d'une population de Cuivré des marais *Lycaena dispar burdigalensis*.

Depuis cette date des chantiers de restauration de prairies ont été réalisés (*Cf. rapport d'action « Gestion conservatrice d'une population de Cuivré des marais Lycaena dispar »*).

Des zones de prairies ont ainsi pu être reconquises sur les ronciers en expansion. Il convenait alors de mettre en place une gestion pérenne de ces prairies, dans le contexte d'abandon de gestion.

Nos choix se sont alors orientés vers une variété de méthodes de gestion des prairies humides, afin de favoriser au maximum le maintien du Cuivré des marais et de conserver une mosaïque d'habitats propice à la Biodiversité.

Parmi ces méthodes de gestion le pâturage tient une place prépondérante.

Le présent rapport fait alors état de ce choix de gestion et des moyens mis en œuvre pour atteindre nos objectifs.

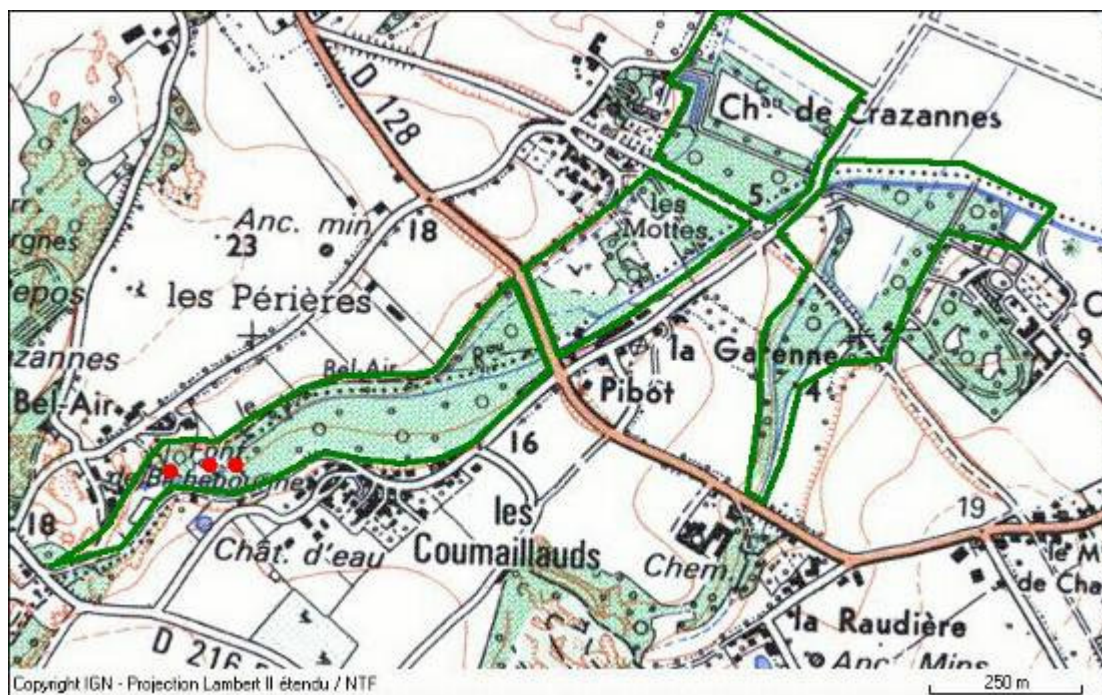
Nous rappellerons tout d'abord la localisation de l'action, les objectifs que nous nous sommes fixés et les résultats obtenus. Et enfin nous développerons les perspectives en guise de conclusion.

## 2. Localisation de l'action

Le site, une zone humide, se situe en Charente-Maritime, dans le Pays de Saintonge Romane, à cheval sur les communes de Crazannes et Port d'Envaux (Fig.1).



**Fig.1.** Localisation générale du site



**Fig.2.** Localisation précise du site (points rouges : observations de *Lycaena dispar burdigalensis* en 2003 et 2006)

Le ruisseau « le Bel-Air » naît de la résurgence d’une source au niveau de la fontaine de Bichebourine. C’est après un cheminement d’un kilomètre dans un petit vallon qu’il se jette dans la vallée alluviale de la Charente au sein de prairies de marais (Fig.2).

Si l’on considère l’ensemble de la zone humide incluant les premières parcelles de la vallée alluviale de la Charente, la superficie du site est d’environ 50 hectares.

### 3. Objectif de l’action

L’Objectif Global du Projet était le suivant :

**Acquérir deux ânes ainsi qu’un matériel spécifique (dôtures, bâts, ...) pour lier la gestion conservatoire d’une population de Cuivré des marais et la sensibilisation à l’érosion de la Biodiversité.**

Nous rappelons ici brièvement que le Cuivré des marais *Lycaena dispar* est une espèce fortement menacée qui cumule les statuts : elle est inscrite sur les Annexes II et IV de la Directive « Habitats, Faune, Flore », l’Annexe II de la Convention de Berne, l’Article 2 de l’arrêté du 23/04/07 fixant la liste des insectes protégés sur l’ensemble du territoire français. On la retrouve également sur les Listes Rouges mondiale (faible risque quasi menacée, ancienne version des critères UICN, version 2.3 de 1994), européenne et française (en danger), elle fait aussi partie des espèces déterminantes en Poitou-Charentes.



Cuivré des marais  
*Lycaena dispar burdigalensis* femelle  
(photo Fr. Beau)

Inféodé aux prairies humides, ce rhopalocère subit la disparition des zones humides (assèchement, mise en culture, abandon, urbanisation, ...).

De plus, localement, les grosses populations semblent se maintenir (marais de Brouage) alors que les petites populations sont en sursis, en raison des modifications des pratiques agricoles sur les petits sites.

## 4. Résultats

Nous présentons ici les résultats obtenus tant du point de vue acquisition de matériel, que gestion conservatoire et sensibilisation.

### 4.1. Matériel

L'objectif premier de l'action était d'acquérir du matériel servant à la fois à la gestion conservatoire des habitats du Cuivré des marais et à la sensibilisation.

Nous avons ainsi acquis le matériel suivant :

- 2 ânes,
- 2 bâts à croisillons,
- 2 couvertures/coussins,
- 2 licols,
- 2 longes,
- 2 jeux de sacoches,
- 100 piquets de 1,20 m,
- Clôture électrique,
- Petit matériel pour clôture (poignée, attache),
- 1 électrificateur,
- 1 batterie pour électrificateur,
- Matériel pour « Cab'âne » (bois, abreuvoir...),
- Inscription aux haras nationaux.

Outre le matériel, les ânes ont nécessité l'intervention du vétérinaire pour l'identification et les vaccinations, et celle du maréchal-ferrant pour le parage.



*Quartier d'hiver et « Cab'âne »*



*Anesses sur le site du Bel-Air*

#### 4.2. Gestion conservatoire

Afin de préserver les prairies que nous avons restaurées en 2006 et 2007 lors des chantiers « Nature » de débroussaillage, nous avons alors opté pour la conjugaison des deux principales méthodes de gestion d'une prairie humide, à savoir le pâturage et le fauchage.

En effet, compte tenue de la précarité, de l'isolement de la population, de la biologie de l'espèce et afin de multiplier les chances de préserver les conditions de vie du Cuivré des marais, nous avons optez pour 3 options.

Cette répartition sur le terrain entre le fauchage et le pâturage est présentée sur la figure ci-dessous.



**Fig.3.** Localisation des actions de gestion (fauchage et pâturage)

#### **En rouge**

Pâturage par les ânesses, partie « la moins humide » de la zone humide. Les ânes sont mis à pâturer au début de l'été lorsque les conditions du sol le permettent (sol suffisamment sec), afin d'éviter un « défoncement » pouvant être causée par un sur-piétinement pour cette petite surface.



### En jaune

Partie fauchée lors de notre « journée de la mémoire » vers la mi-juillet. Cette date peut sembler inappropriée compte tenu du fait que l'on se trouve à cheval entre deux générations du Cuivré des marais. Cependant nous réalisons cette fauche traditionnelle avec des faux car il s'agit des dates où le propriétaire réalisait son fauchage jusqu'en 2006. C'est la raison pour laquelle nous maintenons cette date car le Cuivré des marais y était encore observé cette année après avoir été découvert en 2003.

### En marron

Fauchage tardif, en novembre. En effet, à cette époque, les Cuivrés des marais sont à l'état larvaire hivernant dans la litière à la base de la plante hôte (CHINERY ET LERAUT, 1998), ou dans une feuille desséchée de la plante hôte selon LAFRANCHIS (2000).

### En noir

Roncier à supprimer pour poursuivre la reconquête de la prairie.

### En bleu

Matérialisation du ruisseau « Bel-Air ».

#### 5.2.1. Le pâturage

Des mentions bibliographiques préconisent le pâturage par les chevaux ou les ânes pour le maintien de l'espèce (BENSETTITI et GAUDILLAT, 2001) (LHONORE, 2001) dans des conditions extensives, de même que pour les bovins.

C'est la raison pour laquelle nous avons choisi d'utiliser des ânes car, outre l'entretien des prairies, ceux-ci servent également pour la création d'animations et d'actions de sensibilisation auprès de nombreux publics.

De plus, les ânes ne consomment pas les Rumex, plante hôte du Cuivré des marais, et sont également d'un avantage certain en fonction de la conduite de pâturage que nous exerçons. En effet, ceux-ci ne rechignent pas les jeunes pousses de ronce mais également les feuilles des grosses tiges, ce qui peut alors permettre de les contenir.



### 5.2.2. Le fauchage

Le fauchage est réalisé sur deux parties distinctes à des dates différentes afin d'optimiser les chances de préservation de l'habitat du Cuivré des marais sur le site (cf fig.3).

La fauche du mois de juillet est réalisée au cour d'une « journée de la mémoire » pendant laquelle nous refaisons les foins de façon traditionnelle.

Ces foins sont réalisés en partenariat avec le foyer rural de Crazannes et l'ensemble des habitants intéressés par la démarche. C'est également l'occasion de faire des démonstrations des gestes de nos anciens comme celui de « battre son dail » qui est l'action préalable avant l'affûtage. Un conteur patoisant est également venu raconter des histoires en patois de Goulebenèze, bien connu des charentais.

L'objectif est donc multiple et conjugué à la fois une action de gestion et de sensibilisation. Ils étaient les suivants :

- Réaliser des actions de gestion pour une espèce patrimoniale et les espèces accompagnatrices,
- Sensibiliser un public non adepte des « sorties Nature »,
- Faire revivre les outils et les gestes de nos anciens (transmission),
- « Réappropriation » du Patrimoine Naturel par les locaux.



Malheureusement, et malgré nos efforts, le Cuivré des marais n'a pu être observé au cours de cette année 2009. Toutefois, compte tenu de son écologie il peut s'être déplacé sur le site et revenir dans quelques temps. Les populations restent donc à suivre et notre pression d'observation doit être accrue.

### 4.3. Sensibilisation

Comme nous l'avons vu, l'intérêt des ânes réside non seulement dans le pâturage mais également dans le domaine de la sensibilisation.

En effet leur pouvoir de sympathie auprès de tous les publics rend plus aisé la diffusion du message.

C'est pour cela que de nombreuses actions sont menées avec ces tondeuses à grandes oreilles.



#### 4.3.1. Scolaires

La sensibilisation des scolaires s'est effectuée par le biais d'une « transhum'âne ». Ce parcours d'environ 70 kilomètres est présenté sur la figure ci-dessous.

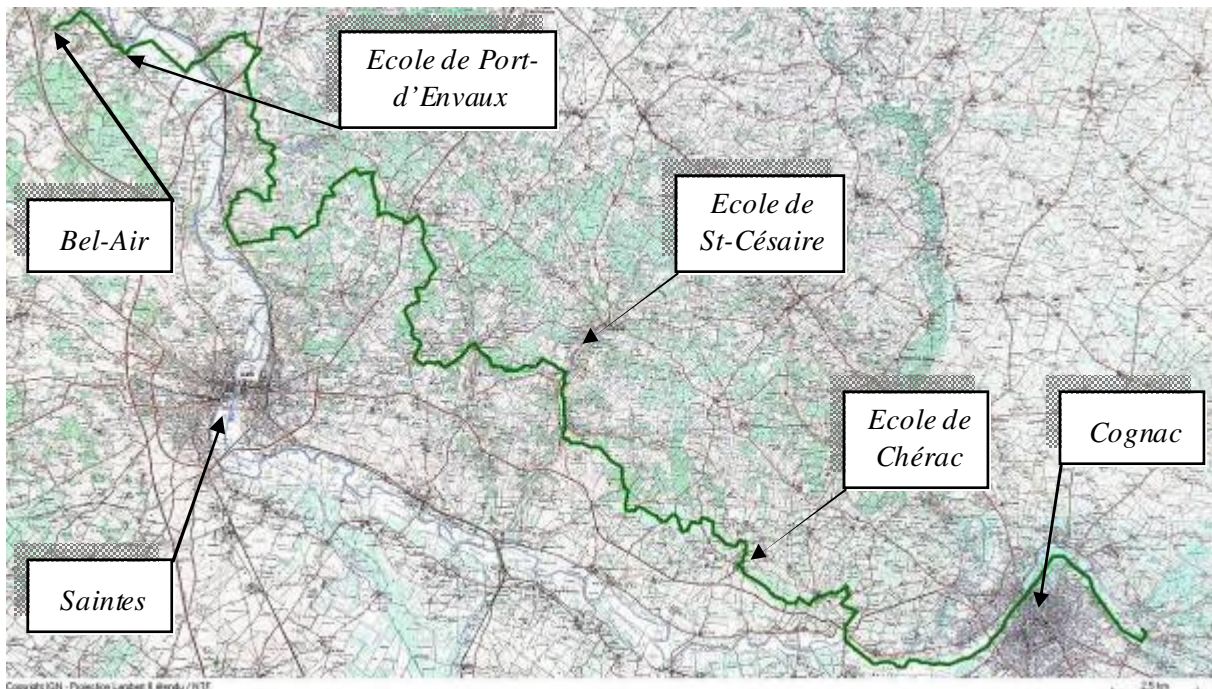


Fig.4. Parcours de la « transhum'âne »

L'objectif était la sensibilisation des scolaires (primaire et maternelle) à la disparition des espèces, des raisons de ses disparitions et des actions qui peuvent être menées, tout cela à travers l'exemple du Bel-Air et du Cuivré des marais.

Les ânesses servant pour la sensibilisation sur divers sites, elles étaient présentes à Cognac pour une animation couplée avec la gabare de la communauté de communes de Cognac (voir plus bas). Leur lieu d'arrivée étant Crazannes nous avons réalisé le chemin à pieds, pendant une semaine, en effectuant des haltes dans les écoles tous les après midi.

Nous souhaitions avoir un impact fort dans l'esprit des enfants, ce qui fut chose faite avec la présence des ânesses et de tout leur barda (bâts, sacoches...).

A titre d'exemple, l'institutrice d'une des classes de l'une des écoles où nous sommes intervenus n'avait pas jugé intéressant la rencontre avec ces tondeuses sur pattes. Toutefois,

l'intérêt pour les ânes et l'envie de les caresser étaient trop fort pour pouvoir rester assis en classe. L'institutrice a alors demandé la possibilité que nous intervenions pour sa classe.

Nous avons rencontré chaque classe entre 20 minutes et une demi heure en leur posant la question « nous venons vous parler des Papillons avec deux ânes... quel est le rapport ? ». Ce rapport fut alors vite établi par les enfants en les guidant sur la voie de la réponse.

Après de nombreux échanges sur le thème de la disparition de certains Papillons et plus largement des espèces, nous avons ensuite parlé de la vie des ânes avant que toute la classe puisse venir les caresser les uns après les autres.

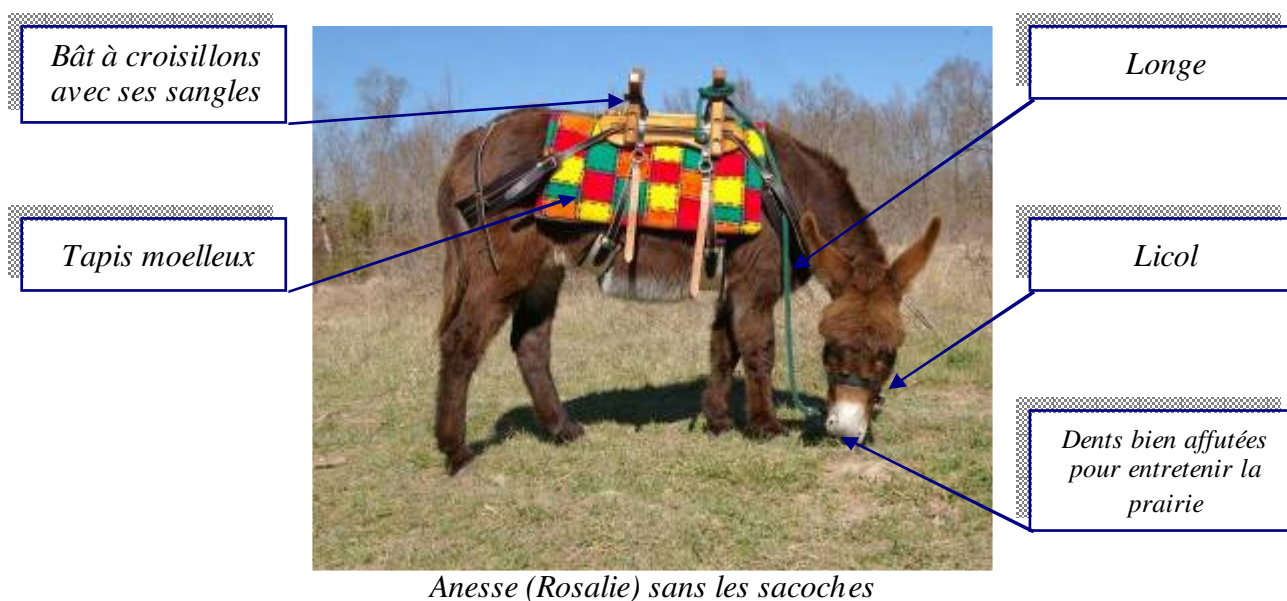
Et enfin, après les interventions en classe, nous restions devant l'école afin de prolonger la sensibilisation et de diffuser le message auprès des parents.

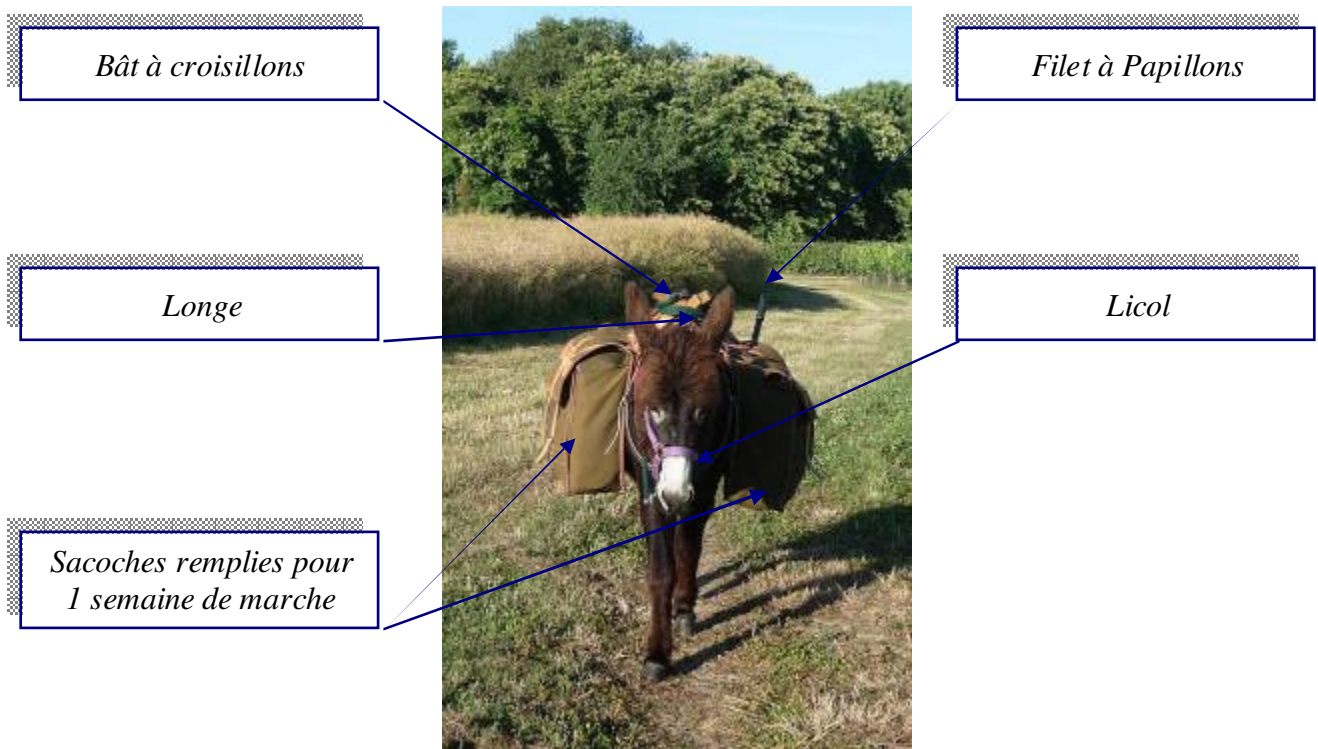


L'objectif de sensibilisation, et plus spécifiquement d'éducation à l'environnement, fut atteint car les enfants ont bien compris le message, même les maternelles à la surprise des professeurs des écoles qui, après retour en classe, ont constaté cette assimilation.

Au cours de cette semaine du 22 au 26 juin, nous sommes intervenus dans 3 écoles sur les 4 prévues, une des écoles retenues n'ayant pas souhaité nous recevoir.

Il s'agit donc d'une douzaine de classes et près de 300 enfants qui ont ainsi pu être sensibilisées à la problématique de l'érosion de la Biodiversité, par l'intermédiaire des ânes et du Cuivré des marais. Des moyens concrets d'action par chacun d'entre nous leur ont également été soumis pour qu'ils diffusent l'idée à leurs parents.

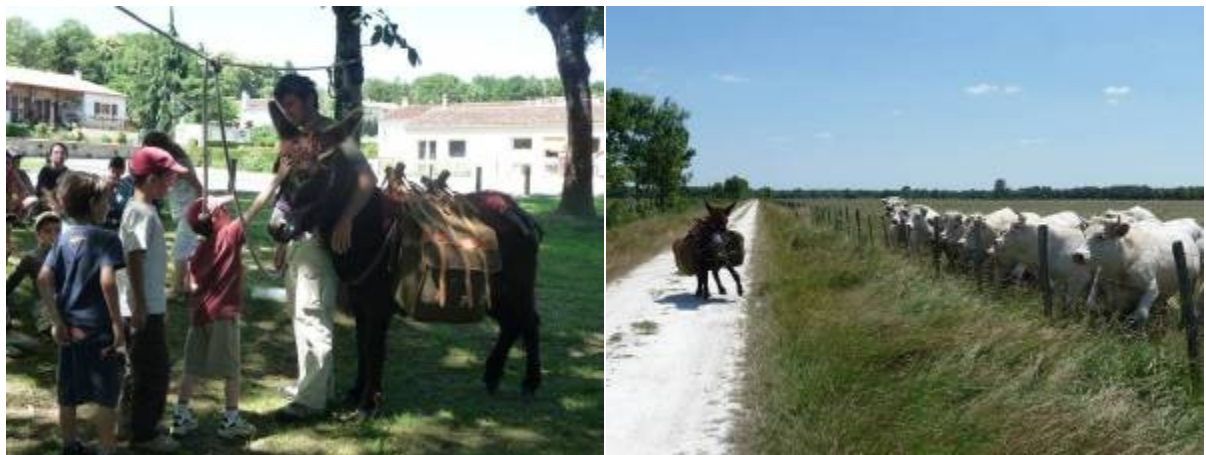




Anesse (Caroline) avec l'ensemble du matériel



Intervention auprès des enfants de l'école de Saint-Césaire échanges et questions



Caresse et bises à Caroline avant de retourner en classe. Rencontre impromptue dans les marais

### 4.3.2. Grand public

L'achat des ânesses et du matériel aura également permis de sensibiliser le grand public sur le site, mais également sur les autres secteurs où l'association intervient désormais.

Ainsi, lors de la « journée de la mémoire » nous avons organisé une balade avec les ânes bâtés au départ du Bel-Air et à la découverte des éléments patrimoniaux du secteur. C'est ainsi que nous sommes passés au château de Crazannes, le château de Panloy et dans les Lapidiales (anciennes carrières transformées en site dédié à la sculpture).



Des activités sont donc réalisées en dehors du site du Bel-Air en fonction des lieux de résidence des ânesses au cours de l'année.

Ainsi, l'achat des ânesses et du matériel a également permis de réaliser les activités suivantes :

- Balade avec les ânes dans le cadre de la semaine du développement durable en partenariat avec la ville de Cognac (Parc François 1<sup>er</sup>) et le jardin respectueux. Ceci au cours de deux journées, les ânesses sont ainsi restées dans le parc François 1<sup>er</sup> où une campagne de sensibilisation a pu être réalisée par le biais de l'animation (randonnée avec pique-nique porté par les ânesses), mais également par leur unique présence et la mise en place de panneaux. En effet, les personnes étonnées de leur présence venaient voir ses panneaux indiquant la raison de l'utilité de ses bêtes pour la préservation des espèces.



*Anesses dans le parc François 1<sup>er</sup> de Cognac (parc périurbain avec une forte fréquentation)*

- Sortie gabare/ânes dans le cadre du programme 100 % Chlorophylle organisé par la Communauté de Communes de Cognac. Les participants remontent la Charente dans la gabare et sont déposés en amont un ponton où les ânesses les attendent. Un pique-nique est alors pris au bord de l'eau, nous chargeons les sacs sur les ânesses et nous empruntons le chemin de halage pour rejoindre l'embarcadère situé sur les quais de Cognac. Au cours de cette balade l'écosystème fleuve est abordé avec les espèces emblématiques et la problématique locale. Vie et biologie des espèces au grès de nos rencontres (Libellules, Papillons, Amphibiens, Serpents...), problème des espèces invasives, modification des pratiques agricoles et répercussions sur la faune et la flore...

Deux sorties ont ainsi été effectuées avec un total de 50 personnes à chaque fois.



*Sortie gabare/ânes sur la Charente*

#### 4.3.3. Elus

La dynamique mise en place sur le site a, dès le début, suscité l'intérêt du conseil municipal de Crazannes, avec la présence du maire et/ou de quelques conseillers municipaux lors de chaque action, en plus du soutien financier.

Le conseil municipal de Port-d'Envaux a mis plus de temps à intégrer la démarche et grâce aux habitants, une commission biodiversité s'est mise en place à laquelle nous siégeons.

Dans ce cadre une visite du site pour l'ensemble du conseil municipal de Port-d'Envaux a été réalisée. Les actions ont ainsi pu être présentées concrètement.

#### 4.3.4. Professionnels

Toujours dans le cadre de la dynamique initiée sur le site, des inventaires ont été réalisés et mis en évidence une richesse patrimoniale très importante.

En effet, sur ce site à l'abandon de tout, même des naturalistes, il n'y a aucun statut et il n'a pas été intégré dans le site Natura 2000 de la vallée de la Charente, sur ce site donc, outre le Cuivré des marais *Lycaena dispar*, nous retrouvons des espèces telles que : l'Agrion de mercure *Coenagrion mercuriale*, la Rosalie des Alpes *Rosalia alpina*, le Lucane Cerf-volant *Lucanus cervus*, la Loutre d'Europe, le Vison d'Europe *Mustela lutreola*...

Ces inventaires et les suivis des niveaux d'eau, ont donné lieu à un rapport qui a fortement intéressé un de nos partenaires, à savoir l'Agence de l'eau Adour Garonne.

A la suite de ce rapport il nous a été demandé de bien vouloir intervenir dans les journées d'échanges techniques sur les zones humides du bassin versant de la Charente.

Ce qui fut fait pendant 2 jours avec la présentation de nos actions auprès des techniciens rivières de la Charente et Charente-Maritime, afin de partager notre expérience de gestion de zone humide.



*Habitat restauré à Cuivré des marais*

## **5. Conclusion et perspectives**

Depuis les premiers chantiers Nature de restauration de prairies sur le site du Bel-Air en Charente-Maritime, les actions se sont succédées et ont rencontrées un franc succès à chaque fois.

La dernière de ces actions, dénommée « deux ânes pour un Papillon », a elle aussi rencontrée un vif succès. En effet, elle aura permis à l'association l'achat de 2 ânes et de tout l'équipement nécessaire pour leur soin et pour des actions de sensibilisation. Ces deux ânesses servent donc pour entretenir les prairies du Bel-Air qui avaient été restaurées dans le passé, et permettent la sensibilisation d'un large public.

L'intérêt porté aujourd'hui par les riverains au Bel-Air, mais également par nos partenaires, va permettre d'augmenter notre efficacité sur le site grâce à la création d'un poste de Technicien de Zone Humide en charge, entre autre, de gérer le site. Cette création de poste est aujourd'hui à l'étude et nous avons dors et déjà un avis favorable de l'agence de l'eau. Un dossier va donc être monté pour 2010 afin de pérenniser et augmenter nos actions sur le site et en dehors.

De plus, ce programme va faire des petits puisqu'un site avec des enjeux et un contexte similaire, a été localisé près de Cognac et des conventions sont en cours pour réaliser l'entretien de prairies où vit le Damier de la succise *Euphydryas aurinia*, prairies également à l'abandon.



## Bibliographie

BENSETTITI et GAUDILLAT (Coord.) (2001) – *Cahiers d'Habitats Natura 2000. Connaissance et gestion des milieux et des espèces d'intérêt communautaire. Tome 7 Espèces animales*. La documentation Française, Paris. 353 p.

CHINERY, M. & LERAUT, P. (1998) – *Photo-guide des papillons d'Europe*. Delachaux et Niestlé, Paris. 679 p.

LAFRANCHIS, T. (2000) – *Les papillons de jours de France, Belgique et Luxembourg et leurs chenilles*. Collection Parthénope, éditions Biotope, Mèze, France. 448 p.

LHONORE, J. (1998) - Biologie, écologie et répartition de quatre espèces de Lépidoptères Rhopalocères protégés (*Lycaenidae*, *Satyridae*) dans l'Ouest de la France. OPIE, vol.2.



**2<sup>ème</sup> Journée Champêtre**

**Vallon du Bel-Air**

**18 juillet 2009**

De 9h00 à la tombée de la nuit

**Matin :**

*Rdv à 9h00*

Promenade avec les ânesses  
Pique-nique tiré du sac

**Après-midi :**

*à partir de 14h00*

Fauchage à la faux  
Animations diverses

Venez vous essayer à la fauche ou simplement vous promener et partager un moment convivial et utile pour la préservation de notre Patrimoine Naturel.



*Pour vous y rendre :*  
*Rejoignez le hameau « Bel-Air » sur la*  
*commune de Crazannes et suivez les flèches*  
*Annulé en cas de grosse pluie*

Contacts :  
*Perennis*  
Frédéric Beau 06 78 41 56 85  
[association-perennis@orange.fr](mailto:association-perennis@orange.fr)

## PORT-D'ENVAUX

# Il est venu avec ses ânes



Familiarisation avec une ânesse pour les élèves de M<sup>me</sup> Varoqui. PHOTO JEAN-JACQUES VRELLAUD

Frédéric Beau est parti de Cognac, lundi dernier, en direction du Vallon du Bel Air, à la frontière port d'envaux-crazannaise. Et ce n'est que vendredi qu'il est arrivé devant l'école de Port-d'Envaux. Mais son équipage était un peu spécial, puisqu'il voyageait en compagnie de Caroline et Rosalie. Frédéric Beau (\*) est membre de l'association Perennis. C'est dans le cadre du programme Deux ânes pour un papillon qu'il a entrepris ce périple.

Grâce aux ânes, la tonte d'espaces abandonnés par l'homme permet-

tra, par exemple, à un papillon qui se fait rare mais que l'on trouve encore dans le marais, de se développer afin de ne pas allonger la liste déjà longue des animaux disparus. Frédéric Beau a expliqué cela aux enfants des écoles installés sur l'herbe de la place de Grailly, car il semble indéniable que c'est par la sensibilisation des plus jeunes aux problèmes environnementaux que devrait se dessiner une approche plus responsable de notre environnement naturel.

Les élèves de Port-d'Envaux ont

ainsi pu écouter ces explications, poser les questions qu'ils souhaitaient, et enfin, caresser l'ânesse Caroline, Rosalie se montrant un peu trop nerveuse. À l'issue de la visite des enfants, les animaux ont gagné le vallon du Bel Air, où ils ont commencé leur travail de tonte afin de redonner vie au site abandonné.

(\*) Frédéric Beau, tél. 06 78 41 56 85. Président de l'association Perennis : Berioit Monadier, 12 route de La Roche, 16 100 Saint-Brice, tél. 06 61 17 16 32 ; <http://pagesperso-orange.fr/perennis>